

Skattaspor samstæðu Arnarlax árið 2019

11. maí 2020



ARNARLAX





Efnisyfirlit

01 Skattaspor

02 Um Arnarlax

03 Samantekt

04 Tekjuskattur

05 Skattar tengdir
launagreiðslum

06 Mótframlag í lífeyrissjóði

07 Gjöld til umhverfissjóðs

08 Aðrir skattar og gjöld

01 Skattaspor

Hvað er skattaspor?

Skattaspor er samantekt fyrir íslensk fyrirtæki til að sýna með einföldum hætti þær skattgreiðslur og gjöld sem fyrirtækið greiðir til samfélagsins.

Um er að ræða stutta samantekt sem veitir upplýsingar um það hvaða skatta og gjöld fyrirtækið greiðir. Þannig má setja fram upplýsingar um skatta og önnur samfélagsleg framlög á einfaldan hátt. Jafnframt eru settar fram aðrar upplýsingar sem talið er að auki skilning á þeim virðisauka sem félagið skapar með rekstri sínum.

Umfjöllun um skattgreiðslur fyrirtækja í fjölmiðlum getur falið í sér þá áhættu að hlutir geta verið teknir úr samhengi eða ofuráhersla lögð á einstaka gjöld eða skatta. Með skattaspori er gefin heildstæð mynd af öllum sköttum og gjöldum sem renna til opinberra aðila í einni samantekt.

Með skýrslu um skattaspor er hægt að öðlast góða yfirsýn yfir skatta og gjöld. Hægt er að nota skýrsluna til að veita almenningi innsýn í skattaumhverfi viðkomandi fyrirtækis og jafnframt til þess að bregðast hratt við fyrirspurnum einstaklinga eða fjölmiðla eða vegna mögulegs óskýrleika í opinberri umræðu.

Upplýsingarnar í skýrslunni geta einnig verið þáttur í innri upplýsingagjöf og komið að notum við gerð viðskiptaáætlana auk þess sem skattgreiðslur kunna að gefa stjórnendum samanburðarupplýsingar um innri hlutföll í rekstri fyrirtækisins á milli ára.

Upplýsingar sem settar hafa verið fram í þessari skýrslu um skattaspor samstæðu Arnarlax ehf. byggja á ársreikningum samstæðunnar, yfirlitum og upplýsingum frá opinberum aðilum og öðrum gögnum frá félaginu.



02 Um Arnarlax

Samstæða Arnarlax samanstendur af þremur félögum; Arnarlax, Fjarðalax og Bæjarvík. Þá á Fjarðalax 50% hlut í Eldisstöðinni Íspór hf. í Þorlákshöfn. Ekki er tekið tillit til skattspora Íspórs í þessari samantekt þar sem upplýsingar voru ekki fyrirbyggjandi þegar samantektin var unnin.

Arnarlax var stofnað árið 2009 af hópi fólks sem flest átti rætur og tengingar vestur á firði og vildi leggja sitt af mörkum til byggja undir atvinnulíf á svæðinu. Þetta fólk hafði trú á vestfirsku samfélagi og sá tækifæri í að nýta skjólgóða firði og hreinan sjó til að ala fyrsta flokks lax.

Árið 2014 tók félagið upp stranga framleiðslustaðla fyrir laxeldi, fjárfesti í þjónustuskipi og hafist var handa við að bæta eldis- og framleiðsluástöðu fyrirtækisins.

Þann 1. júlí árið 2017 keypti Arnarlax félagið Fjarðalax og við það varð starfsemin umfangsmeiri. Fjarðalax hafði þá hafið ræktun á sjöundu kynslóð laxa í sjó.

Arnarlax er í dag stærsta fiskeldisfyrirtæki á Íslandi. Hjá félaginu starfa yfir 100 manns á Bíldudal, Patreksfirði, Tálknafirði, Hafnarfirði, Þorlákshöfn og Bolungarvík. Félagið rekur eigin sjókvíar og framleiðslustöðvar fyrir eigin afurðir og hefur leyfi upp á 25.200 tonn af hámarkslífmassa.



02 Um Arnarlax

Framlag Arnarlax til samfélagsins er með ýmsum hætti, meðal annars með greiðslu launa og tengdra gjalda, aðkeyptri þjónustu, vörukaupum, greiðslu fjármagnsgjalda, styrkjum, auk greiðslu skatta og gjalda til yfirvalda.

Meðalfjöldi starfsmanna Arnarlax var 111 á árinu 2019 og þar af voru 100 starfsmenn búsettir í Vesturbyggð og Tálknafjarðarhreppi. Samkvæmt upplýsingum frá Vinnuálastofnun var meðaltal áætlaðs vinnuafli í þessum sveitarfélögum um 720 á árinu 2019. Um 13,9% af áætluðu vinnuafli sveitarfélaganna tveggja starfaði hjá Arnarlaxi á árinu 2019. Að auki starfa margir íbúar við afleidd störf sem skapast hafa vegna reksturs Arnarlax.

Neðangreindar upplýsingar varðandi rekstrarárið 2019 eru fengnar frá stjórnendum Arnarlax. Skattar og gjöld til yfirvalda eru sýnd sem sérstakur liður og er ekki innifalinn í áðurtöldum rekstrarliðum.

Verðmætasköpun til samfélagsins ▾

2019

	Ísland	Þar af starfssvæði Arnarlax
Launakostnaður (án skatta/gjalda)	1.262,7	1.137,6
Greiðslur til íslenskra þjónustuaðila	1.337,2	754,5
Vörukaup af íslenskum aðilum	819,0	46,6
Greiddir vextir í íslensku samfélagi	170,1	0,0
Skattar og gjöld til yfirvalda	644,3	198,2

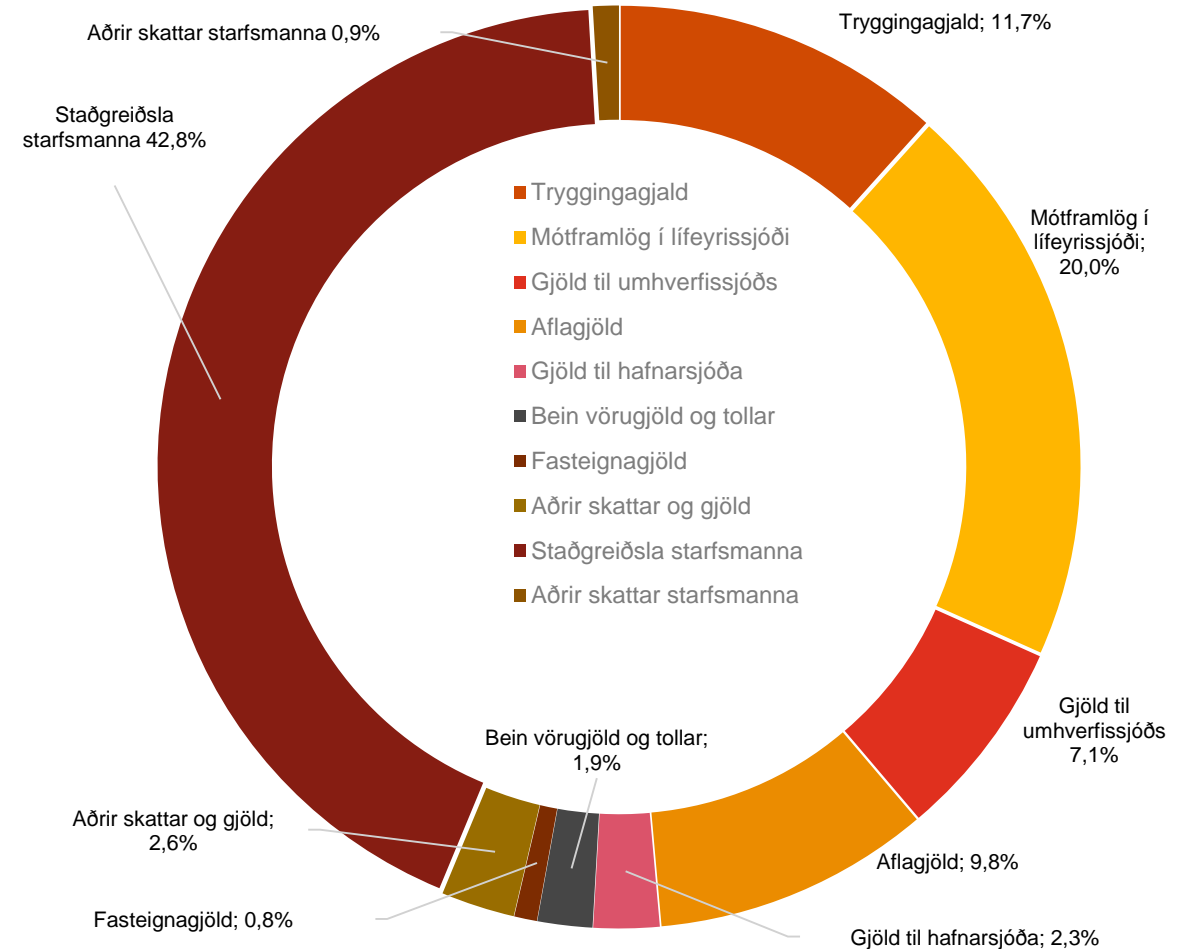


03 Samantekt

Greiddir skattar og gjöld (m.kr.)	2019	2018
Tryggingagjald	75,1	63,9
Mótframlag í lífeyrissjóði	129,1	99,8
Gjöld til umhverfissjóðs	45,7	39,9
Aflagjöld	63,1	39,7
Önnur gjöld til hafnarsjóða	15,0	6,3
Bein vörugjöld og tollar	12,5	9,2
Fasteignagjöld	5,2	4,9
Aðrir skattar og gjöld	16,8	9,3
	362,5	273,1
Innheimtir skattar		
Staðgreiðsla starfsmanna	275,9	218,7
Aðrir skattar starfsmanna	5,9	4,1
	281,8	222,8
Skattar og gjöld alls	644,3	495,9

Greiddir skattar og gjöld 2019

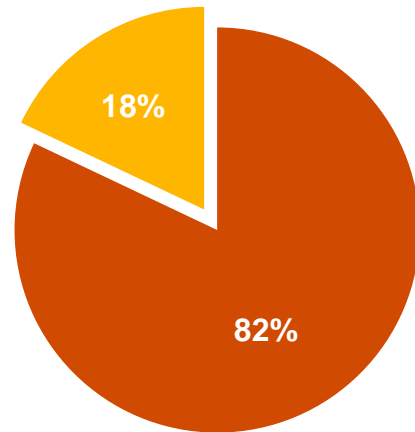
hlutfallsleg skipting



03 Samantekt

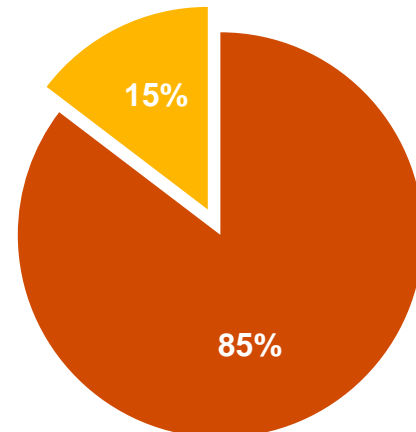
Skattar og gjöld Arnarlax samstæðunnar til ríkis, sveitarfélaga og lífeyrissjóða námu samtals 644,3 millj. kr. Greiðslur til ríkis og sveitarfélaga voru 516 millj. kr. og hækkuðu um 30% milli árunna 2018 og 2019. Hækkunin fólst m.a. í hækkuun skatta og gjalda vegna launagreiðslna og aflagjalda.

Ríki og sveitarfélög
2019



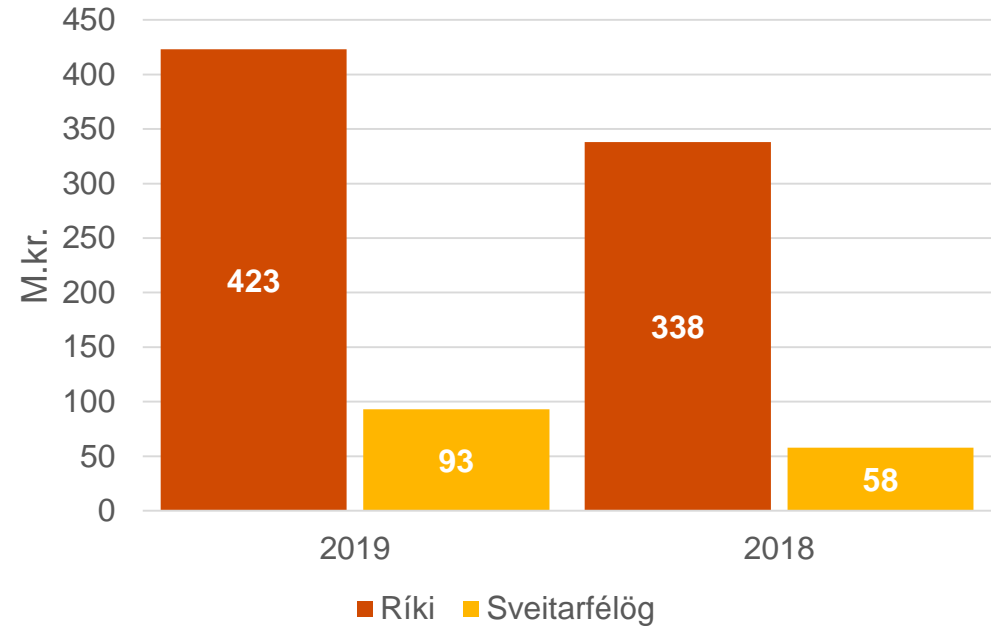
■ Ríki ■ Sveitarfélög

Ríki og sveitarfélög
2018



■ Ríki ■ Sveitarfélög

Skattar og gjöld



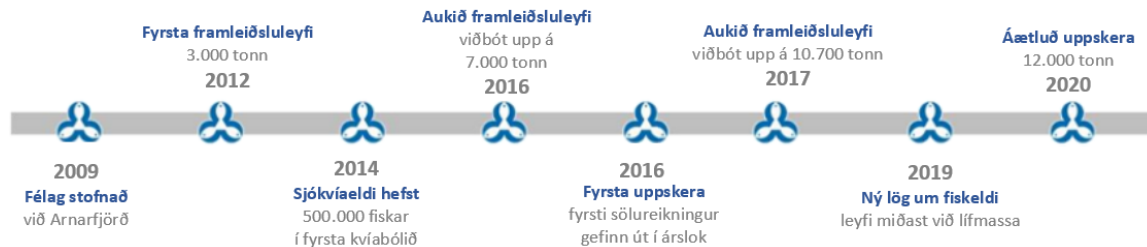
04 Tekjuskattur

Tekjuskattur félagsins reiknast af hagnaði ársins. Fjárhæðin skiptist í tvennt, annars vegar skatt sem kemur til greiðslu á næsta ári og hins vegar frestaðan skatt sem greiðist seinna. Gildandi skattprósenta er 20%.

Félagið hefur staðið í mikilli uppbyggingu og hefur lagt út fyrir miklum kostnaði vegna starfseminnar á undanförunum árum. Nú er m.a. unnið að stækkun seiðaeldisstöðvar og fyrirsjáanlegt sem dæmi að sú fjárfesting skili hagnaði þegar fram í sækir.

Félagið skilaði ekki hagnaði fyrstu rekstrarárin og hefur ekki greitt tekjuskatt fram til þessa. Á árinu 2019 er hagnaður af samstæðu Arnarlax, en vegna yfirfæranlegs taps frá fyrri árum verður ekki greiddur tekjuskattur vegna ársins 2019.

Arnarlax var stofnaður árið 2009, fékk sín fyrstu framleiðsluleyfi árið 2012, sett í fyrsta kvíaból árið 2014 og í lok ársins 2016 var fyrsti sölureikningur fyrirtækisins gefinn út. Í dag eru tekjurnar orðnar reglulegar yfir allt árið og með aukinni framleiðslu hefur framleiðslukostnaður lækkað.



Framleiðslutími, frá hrogni til fyrstu uppskeru, er að meðaltali þrjú ár.

05 Skattar tengdir launagreiðslum

Meðalfjöldi starfsmanna á árinu 2019 hjá Arnarlaxi og tengdum félögum var um 111 starfsmenn en á árinu 2018 voru þeir 109. Til viðbótar starfa verktakar fyrir Arnarlax við ýmis verkefni.

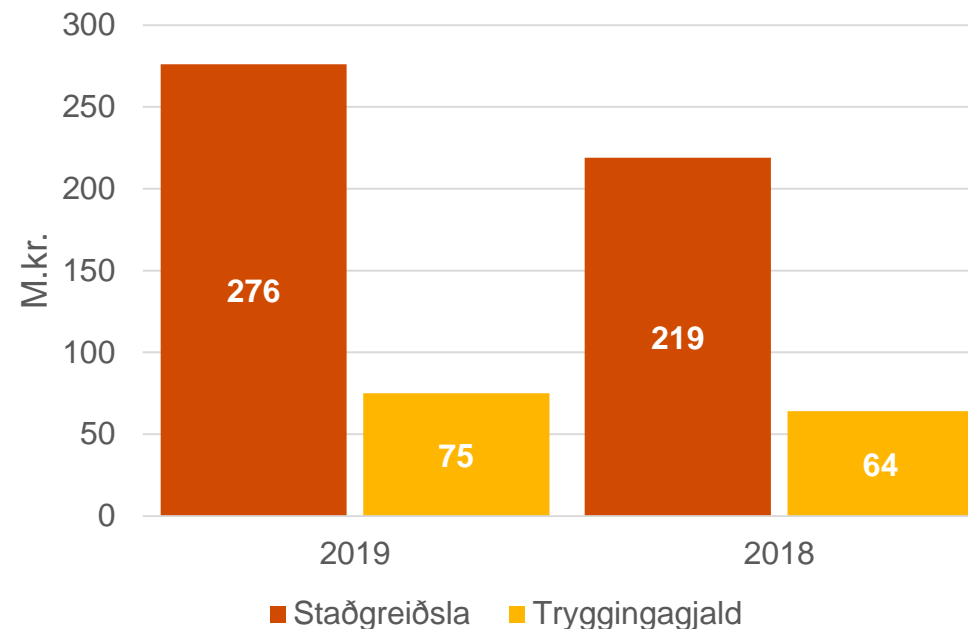
Auk þeirra beinu starfa í fiskeldi sem Arnarlax skapar, myndast líka afleidd störf í þjónustu og aukinni umsýslu. Sem dæmi um þau afleiddu störf sem skapast við fiskeldi má nefna þjónustustörf, störf við afurða- og fódurflutningar, eftirlitsstörf og margt fleira.

Af launum hvers starfsmanns reiknast skattar og opinber gjöld. Vinnuveitandi sér um að halda eftir staðgreiðslu af launum og svokölluðum launaafdrætti og skila til Ríkisskattstjóra. Staðgreiðsla af launum skiptist í tvennt: Annars vegar tekjuskatt einstaklinga sem rennur til ríkisins og hins vegar útsvar sem rennur til sveitarfélagsins þar sem starfsmaðurinn er búsettur.

Tryggingagjald er gjald sem rennur m.a. í atvinnuleysistryggingasjóð, fæðingarorlofsjóð og til að fjármagna lífeyris- og slysatryggingar almannatrygginga.

Heildarlaunakostnaður samstæðunnar nam 1.338 millj. kr. á árinu 2019 samanborið við 1.069 millj. kr. árið 2018. Árið 2019 skilaði samstæðan 276 millj. kr. í staðgreiðslu af launum starfsmanna sinna og greiddi 75 millj. kr. í tryggingagjald. Árið 2018 skilaði samstæðan 219 millj. kr. í staðgreiðslu og greiddi 64 millj. kr. í tryggingagjald.

Skattar af launum starfsmanna



Skattar tengdir launagreiðslum námu 357 milljónum króna árið 2019, þar af 276 milljónir kr. í staðgreiðslu skatta og 75 milljónir kr. í tryggingagjald.

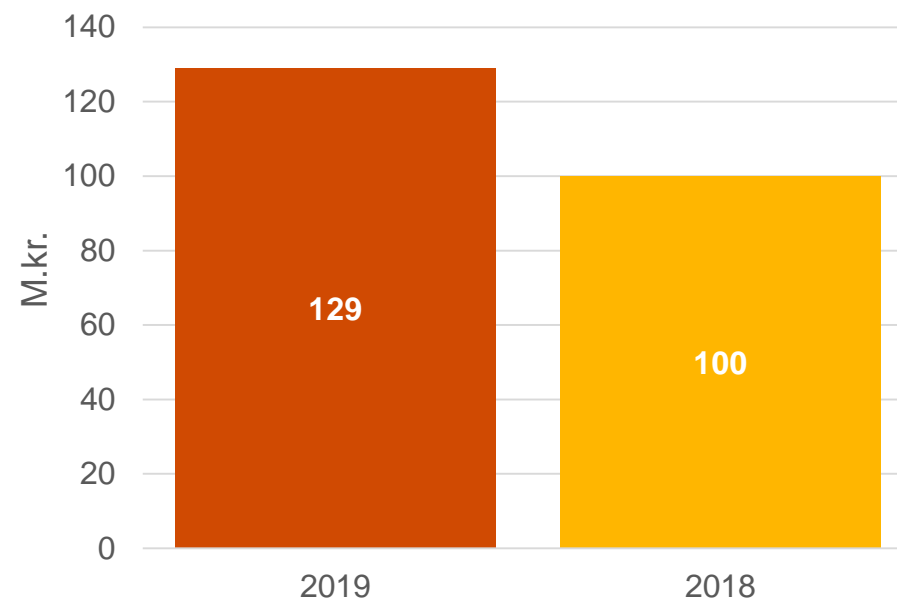
06 Mótframlag í lífeyrissjóði

Starfsmenn hjá félögum í samstæðu Arnarlax greiða lögum samkvæmt 4% iðgjald af launum sínum í lífeyrissjóði, auk þess sem þeir geta valið að greiða framlag í séreignasjóði. Sem laungreiðendur greiða félögin í samstæðunni 11,5% mótframlag í lífeyrissjóði starfsmanna auk þess sem mótframlag er greitt á mótframlagi starfsmanna í séreignasjóði. Um það bil 70% starfsmanna hafa valið að greiða í séreignasjóði, ýmist 2 eða 4% af launum.

Fyrir samstæðuna starfa auk þess margir verktakar og sjá þeir sjálfir um að standa skil á greiðslum í lífeyrissjóð.

Heildargreiðslur sem mótframlag í lífeyrissjóði starfsmanna á árinu 2019 voru 129 millj. kr., samanborið við 100 millj. kr. á árinu 2018.

Mótframlag í lífeyrissjóði



Félagið greiðir 11,5% mótframlag af launum í lífeyrissjóð starfsmanna en einnig er greitt mótframlag á mótframlagi starfsmanna í séreigna lífeyrissjóði. Samtals námu framlög í lífeyrissjóði 129 millj. kr. á árinu 2019.

07 Gjöld til umhverfissjóðs

Umhverfissjóður sjókvíaeldis starfar á grundvelli laga nr. 71/2008, um fiskeldi, og er sjálfstæður sjóður í eigu ríkisins á forræði sjávarútvegs- og landbúnaðar-ráðherra. Markmið sjóðsins er að lágmarka umhverfisáhrif af völdum sjókvíaeldis.

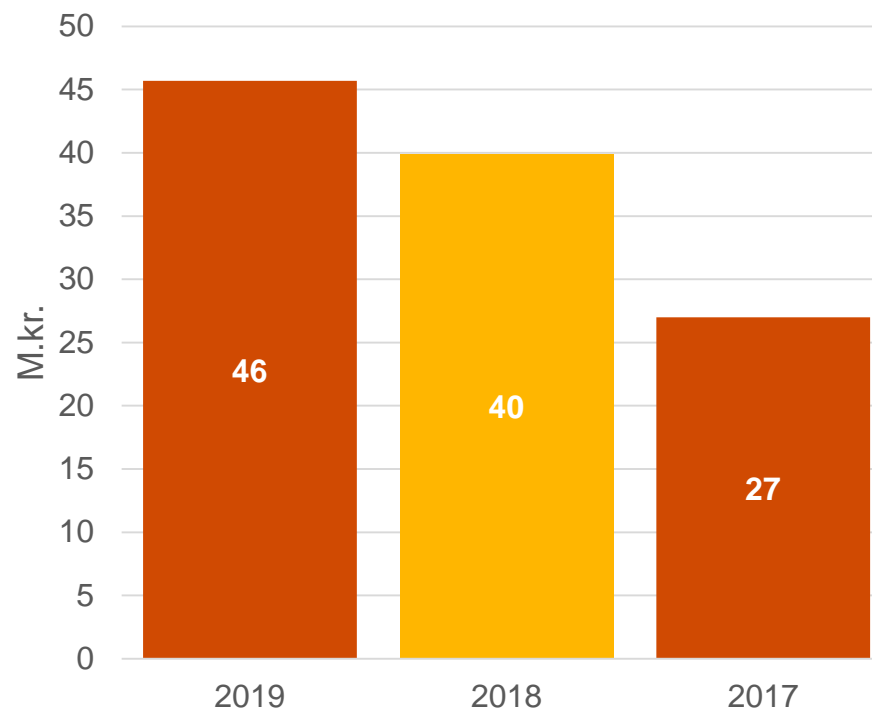
Handhafar rekstrarleyfa til sjókvíaeldis greiða árgjald til sjóðsins og greiddi Arnarlax samtals tæplega 46 millj. kr. til sjóðsins á árinu 2019 samanborið við tæplega 40 millj. kr. á árinu 2018 og 27 millj. kr. á árinu 2017.

Sjóðurinn sinnir hlutverki sínu m.a. með því að fjármagna verkefni, sem lúta að því að aðlaga fiskeldi hér á landi sem mest að þeim umhverfiskilyrðum sem fyrir hendi eru og lágmarka þannig umhverfisáhrif af völdum sjókvíaeldis. Sjóðurinn greiðir kostnað við rannsóknir vegna burðarþolsmats, vöktunar og annarra verkefna sem stjórn sjóðsins ákveður.

Á árinu 2018 úthlutaði sjóðurinn m.a. 5,5 millj. kr. til Arnarlax og samstarfsaðila vegna rannsókna varðandi „bestun á blæðingu laxfiska og áhrifa þess á afurðargæði og umhverfi“.

Á árinu 2019 hafði sjóðurinn rúmar 88 millj. kr. til úthlutunar og námu greiðslur Arnarlax til sjóðsins á árinu 2019 því rúmlega 50% af veittum styrkjum sjóðsins á því ári. Engar úthlutanir voru til Arnarlax á árinu 2019.

Gjöld til Umhverfissjóðs sjókvíaeldis



Gjöld til Umhverfissjóðs sjókvíaeldis námu 46 millj. kr. á árinu 2019 en hafa hækkað um 70% frá 2017

08 Aðrir skattar og gjöld

Ýmis gjöld til sveitarfélaga

Arnarlax er með megin starfsemi sína í Vesturbyggð og Tálknafirði. Í tengslum við þessar starfsstöðvar greiðir félagið ýmis gjöld sem renna til sveitarfélaganna, meðal annars ýmis þjónustugjöld, gjöld vegna heilbrigðiseftirlits og gjöld til byggingarfulltrúa.

Aflaggjöld eru greidd til hafnarsjóðs Vesturbyggðar á árunum 2018 og 2019 og reiknaðist gjaldið sem 0,6% af heildarverðmæti afla. Greidd aflaggjöld námu rúmlega 63 millj. kr. á árinu 2019 samanborið við tæplega 40 millj. kr. árið 2018.

Vörugjöld eru greidd til hafnarsjóðs af fóðri sem fer á land og námu gjöldin tæplega 8 millj. kr. á árinu 2019 samanborið við tæplega 5 millj. kr. á árinu 2018.

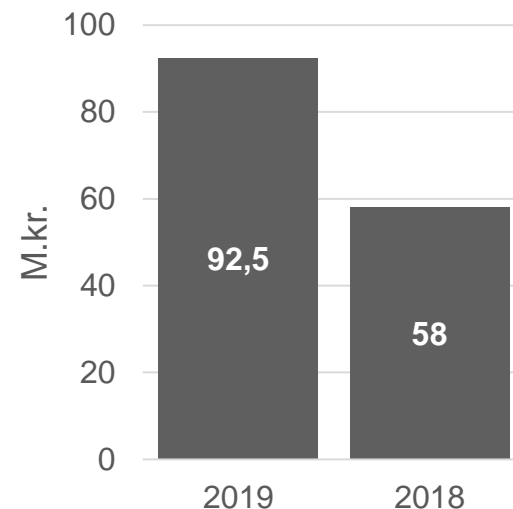
Önnur gjöld til hafnarsjóða, þar á meðal hafnargjöld og stöðuleyfi, námu tæplega 15 millj. kr. á árinu 2019 samanborið við rúmlega 6 millj. kr. á árinu 2018.

Fasteignagjöld eru gjöld sem árlega eru lögð á allar fasteignir. Þau skiptast m.a. niður í fasteignaskatt, lóðaleigu, sorphirðugjald og gjald vegna endurvinnslu-stöðva. Er gjaldið hærra á atvinnuhúsnæði en á íbúðarhúsnæði.

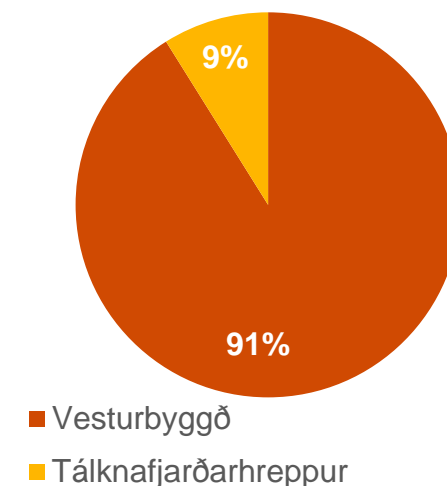
Greidd fasteignagjöld ársins 2019 námu 5,2 millj. kr. samanborið við 4,9 millj. kr. á árinu 2018.

Samstæðan greiddi til sveitarfélaga 92,5 millj. kr. í ýmis gjöld á árinu 2019 samanborið við 58 millj. kr. á árinu 2018, þar af hækkuðu aflaggjöld um rúmlega 23. millj. kr. og önnu gjöld til hafnarsjóða um 8,7 millj. kr. Mest var greitt til Vesturbyggðar á árinu 2019, eða 84,3 millj. kr. samanborið við 51 millj. kr. á árinu 2018.

Gjöld til sveitarfélaga



Sveitarfélög 2019



Ýmis gjöld til sveitafélaga námu 92,5 millj. kr. á árinu 2019 og hækkuðu um 59% milli ára.

08 Aðrir skattar og gjöld

Aðflutningsgjöld

Meðal annarra skatta og gjalda sem samtæðan greiðir til ríkisins eru aðflutningsgjöld sem fyrirtækið greiðir vegna aðkeyptra aðfanga erlendis frá. Þar er um að ræða tolla, vörugjöld og virðisaukaskatt af hinum ýmsu vörum sem greidd eru til ríkissjóðs, ýmist beint vegna eigin innflutnings en að stærstum hluta óbeint sem hluti af vöruverði til þriðja aðila.

Tollar sem greiddir voru af eigin innfluttum vörum Arnarlax námu 4,7 millj. kr. á árinu 2019 samanborið við 4,3 millj. kr. á árinu 2018.

Olíu- og kolefnisgjald

Á árinu 2019 voru 86 millj. kr. gjaldfærðar vegna kaupa á olíu og bensíni, þar af 37 millj. kr. vegna véla og bíla. Hluti af þessari gjaldfærslu er vegna olíu- og kolefnisgjalds sem seljendur olíu og bensíns standa skil á til ríkissjóðs.

Olúugjaldið var 62,85 kr. pr. lítra á árinu 2019 en kolefnisgjaldið var á bilinu 5,25 til 6 kr. pr. lítra. Olía til að nota á skip og báta er undanþegin olúugjaldi þegar í hana hefur verið bætt litar- og merkiefnum.

Styrkir

Arnarlax veitti ýmsa styrki til samfélagamála á árinu 2019 og námu þeir um 7,1 millj. kr. Þá er Arnarlax aðili að samstarfi um almenningsamgöngur milli byggðarlaga á sunnavegum Vestfjörðum og greiðir vegna íþróttahúsa í heimabyggð, sem starfsmenn Arnarlax og aðrir íbúðar njóta góðs af. Greiðslur v. samgangna og íþróttahús námu 3,6 millj. kr. á árinu 2019.



- Öll framleiðsla Arnarlax er ASC vottuð. ASC (Aquaculture Stewardship Council) er ein strangasta umhverfisvottun þegar kemur að fiskeldi og er þekkt og eftirsótt á krefjandi mörkuðum um allan heim.
- ASC vottunarstaðallinn hefur verið þróaður meðal annars af World Wildlife Fund (WWF) en til að fá vottun þurfa fyrirtækin meðal annars að lágmarka umhverfisáhrif og starfa í sátt við samfélag.
- Fyrirtæki sem standast ASC vottun skuldbinda sig til að lágmarka áhrif á umhverfi á ýmsa vegu. Taka þarf tillit til villtra laxfiskastofna, fugla, sjávarspendýra og annarra lífvera sem búa í námunda við eldissvæðin svo eitthvað sé nefnt.

